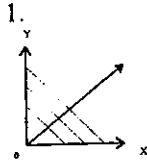
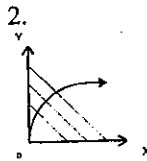


一、選擇題 (答案未必唯一，每小題 3 分，計 30 分)：

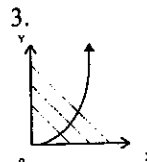
以下 1.~ 5. 題各圖形中之負斜率直線表示消費預算線，→ 表示消費者均衡移動軌跡，(X, Y) 表示商品數量。



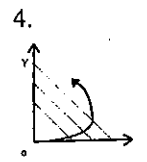
- (A) 所得彈性等於零 (B) 所得彈性等於 1 (C) 所得彈性大於 1
(D) 所得彈性小於 1 (E) 所得彈性無限大。



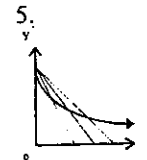
- (A) X 為奢侈品 (B) X 為必需品 (C) Y 為奢侈品
(D) Y 為必需品 (E) X、Y 均為必需品



- (A) X 為奢侈品 (B) X 為必需品 (C) Y 為奢侈品
(D) Y 為必需品 (E) X、Y 均為奢侈品



- (A) X 為正常品 (B) Y 為正常品 (C) X 為劣等品
(D) Y 為劣等品 (E) X、Y 均為劣等品



- (A) X 為正常品 (B) X 為劣等品 (C) X 為必需品
(D) X 為奢侈品 (E) 以上皆非

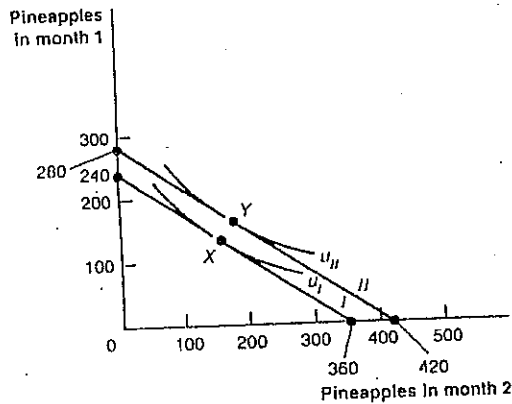
以下 6.~ 10. 題各有五段敘述 (或命題)，請將其中“正確者” (或“真實者”) 予以圈選出來：

6. (A) 報酬遞減使得短期邊際成本與短期平均成本遞增。(B) 規模不經濟使得整條長期平均成本線上移。(C) 固定規模報酬使得長期平均成本線呈一水平線。(D) 外部經濟使得整條長期平均成本線下移。(E) 規模報酬遞減使得長期平均成本遞增。
7. (A) 任何產量水準下之長期平均成本線永不高於其短期平均成本線。(B) 產量等於零時之邊際成本等於其平均成本。(C) 產量無限大時之平均成本等於其平均變動成本。(D) 平均變動成本最小時之產量大於平均成本最小時之產量。(E) 邊際成本最小時之產量大於平均變動成本最小時之產量。
8. (A) 生產技術呈現固定規模報酬時，LAC 均在各不同產量規模下的 SAC 之最低點與之相切。(B) 當 LAC 遞減時，必然與不同產量規模下之 SAC 遞增部份與之相切。(C) 當 LAC 遞增時，必然與不同產量規模下之 SAC 遞減部份與之相切。(D) LAC 上各點均表示不同產量規模下之最小平均成本組合。(E) LAC 最低點之產量水準表示最具生產效率的生產組合。
9. (A) 在勞動與資本要素投入的短期生產技術裡，勞動邊際生產力遞減而資本邊

際生產力等於零。(B)短期生產技術裡，勞動平均生產力遞減時，勞動邊際生產力亦必然遞減。(C)短期生產技術裡，固定成本不因產量之變動而有任何變動。(D)長期生產技術裡，勞動與資本之邊際生產力均呈遞減現象。(E)長期生產技術裡，平均變動成本恆小於平均成本。

- 10.(A)短期均衡時，完全競爭廠商與獨占廠商均仍可能產生負的超額利潤。(B)短期均衡時，無論完全競爭廠商抑或獨占廠商，其最適產出水準必然落在其 $MR=MC$ 處。(C)根據以上(A)、(B)的敘述，在短期均衡分析裡，完全競爭廠商所考慮的決策變數與獨占廠商並無不同。(D)長期均衡時，任何完全競爭廠商絕不可能有正的超額利潤，也絕不可能有負的超額利潤出現。(E)即使是長期均衡時，獨占廠商也有可能處於負的超額利潤情形。

二、Consider the following diagram for our fictitious, island-bound economist. Shown on the diagram are alternative consumption/production opportunities sets (I and II), alternative indifference curves (U_I and U_{II}), and alternative decision points (X and Y).



Answer the following questions and show your work on any computations.

- What are the rates of exchange for consumption opportunities lines I and II?(be careful to express your answers in terms of units of second-month consumption per unit of first-month consumption or vice versa.)
- If the consumption good is also a capital good, what is the marginal product of capital for each of the opportunities sets I and II? (Again, be sure to express your answer in appropriate units.)
- What is the minimum rate of interest at which this individual will make a loan if schedule I is applicable? If schedule II is applicable?

* (a. b. c.三小題各 4 分，本題共計 12 分)

三、某甲有錢\$200元，他買4斤蘋果，8斤香蕉，其中蘋果每斤\$30元，香蕉每斤\$10元。現若蘋果因開放進口每斤跌為\$20元，香蕉也因輸日談判協議達成，台蕉庫存壓力減輕，每斤漲為\$20元，某甲乃改買蘋果、香蕉各5斤。請問：某甲的行為是否滿足 Weak Axiom of Revealed Preference?為什麼?(本題8分)

(橫書式)

國立中山大學八十七學年度碩博士班招生考試試題

科目：經濟學（人管所甲、乙、丙、丁、戊、己組）共 4 頁 第 3 頁

四、選擇題（10 分，每一小題 2 分，不倒扣）

1. Full employment exists when everyone:
 - (a). is working.
 - (b). who wants to work is working at the job he or she desires.
 - (c). who wants to work at the prevailing wage rate is working at the job he or she desires.
 - (d). who wants to work at the prevailing wage rate is working at a job for which he or she is qualified.

2. If the nominal rate of interest does not increase in proportion to the increase in prices during inflation, this is a good time to be a _____.
 - (a). lender
 - (b). borrower
 - (c). saver
 - (d). a and c

3. Gross national product (GNP) is the total value of _____ in the economy during a given year.
 - (a). sales
 - (b). final goods and services produced
 - (c). consumer goods produced
 - (d). investment goods produced

4. The most likely outcome of printing money to finance deficits is:
 - (a). legal difficulties.
 - (b). unemployment.
 - (c). inflation.
 - (d). a run on banks.

5. A tax on a resource or input _____ its price and _____ its use.
 - (a). increases; increases
 - (b). decreases; increases
 - (c). increases; decreases
 - (d). decreases; decreases

五、問答題 (20 分)

自從去年七月發生東南亞金融風暴之後，台幣貶值約 20%，台灣經濟所受的衝擊相當輕微。如果在此一風暴過程中，我國中央銀行採取各種措施，強力維持台幣幣值不貶，你認為會產生什麼結果？請詳加分析。

六、問答題 (20 分)

假如一個國家為了解決貿易收支長期逆差(赤字)的問題，提出下列三項政策措施，以便縮減貿易赤字。請評估每一項措施，並說明那一項措施最可能有效地達到目的。

- (a) 減少政府赤字
- (b) 採取擴張性貨幣政策
- (c) 提高貨物進口關稅

一、選擇題：(每題 2 分，共 40 分)

- () 1. 基層管理者每天使用較多時間在從事的職務是(1)控制工作(2)創造士氣(3)參加會議(4)職務輔導。
- () 2. 強調以管理者應有效處理組織的人性面是(1)科學管理(2)官僚式管理(3)系統管理(4)行為管理學派的理念。
- () 3. 亞洲金融風暴後，被各國遣送回國最多的外勞是來自(1)泰國(2)馬來西亞(3)菲律賓(4)印尼。
- () 4. 我國目前使用的外勞主要來自(1)泰國(2)馬來西亞(3)菲律賓(4)印尼。
- () 5. 我國就業服務法要求民營企業至少應僱用多少員工比例的殘障人力(1)1% (2) 2% (3) 3% (4) 4%。
- () 6. 近十年來全世界經濟年平均成長率最高的國家是(1)新加坡(2)中國大陸(3)美國(4)日本。
- () 7. 1997 年全世界華裔首富是來自(1)新加坡(2)香港(3)中國大陸(4)台灣。
- () 8. 當公司提供不同產品與服務給不相關的市場及產業時，稱為(1) Single Business (2) Dominant Business(3) Related Business (4)Unrelated Business.
- () 9. 產品別部門的組織具備的優點是(1)彈性用人(2)培養計劃經理人(3)針對顧客需要(4)主管部屬共享專業知識。
- () 10. 幕僚職權中正式程度最高的是(1)諮詢權(2)建議權(3)同意權(4)命令權。
- () 11. 新成員被帶領進入團體文化的系統過程，稱為(1)社會化(2)社會互動(3)社會學習(4)文化感應。
- () 12. 理論上維持員工良好表現行為的最好強化(reinforcement)方式是(1)固定期間強化(2)期間變動強化(3)固定比率強化(4)變動比率強化。
- () 13. 主管個別對員工溝通的最直接方法是(1) 電話(2)面談(3)會議(4)備忘錄。
- () 14. 領導者愈以身作則就愈具有(1)專家權力(2)強制權力(3)歸屬權力(4)正式權力。
- () 15. 當個人決策對組織的利害關係重大時，最需要對他加強(1)甄選控制(2)社會化與訓練(3)考評控制(4)資訊控制。
- () 16. 當公司資源較寬鬆且在產業居策略主導地位時，在事業策略方面應採(1)合理化(2)自動化(3)差異化(4)清算回核心事業。
- () 17. 東方國家的文化一般較重視 (1)積極探索(2)個人競爭(3)空間無限(4)與大自然和諧。
- () 18. 目前外商在台子公司的人力資源管理策略當中，同時高度強調「與母公司整合」和「本土化回應」的主要功能是(1)薪資管理(2)人員任用(3)訓練發展(4)福利措施。
- () 19. 國際企業在海外子公司任用當地人士擔任主管的優點是(1)與母公溝通容易(2)培植母國高階人才(3)確保策略的執行(4)避免派遣人員調適困難。
- () 20. Bartlett 認為具有跨國界與跨功能的眼光來確認商機之能力者適合擔任國際企業的(1)事業經理人(2)國家經理人(3)功能經理人(4)人事

二、PLEASE ANSWER ALL QUESTIONS IN ENGLISH (共計 30 分)

CASE 1

Jun Huang got a job working in the Chinese Information and Culture Center. Since jobs were scarce and this one paid particularly well. Jun arrived on her first day of work highly motivated. Two week later, however her motivation was quite low. What happened was that her coworkers consistently bad-mounted their jobs. They said the work was boring, having to clock in and out proved management didn't trust them, and supervisor never listened to their opinions. The objective characteristics of Jun's job had not changed in the two-week period; rather Jun had reconstructed reality based on messages she had received from others.

Questions:

1. Which theory can be applied to the situation described in the case?
2. Explain the theory?

CASE 2

Victor Electric is a Kaohsiung based firm that employs about 2,400 people and generates 90 percent of its sales from manufacturing arc-welding equipment and supplies. Founded in 1985, the company's legendary profit-sharing incentive system and resultant productivity record are the envy of the manufacturing world. Factory workers at Victor receive piece-rate wages with no guaranteed minimum hourly pay. After working for the firm for two years, employees begin to participate in the year-end bonus plan. Determined by a formula that considers the company's gross profits, the employee's base piece rate, and merit rating, it may be the most lucrative bonus system for factory workers in Taiwan manufacturing, The average size of the bonus over the past 15 years has been 95.5 percent of base wages!

The company has a guaranteed employment policy, which it put, in place in 1988. Since that time, it has not laid off a single worker, In return for job security, however, employees agree to several things. During slow times, they will accept reduced work periods. They also agree to accept work transfers, even to lower paid jobs, if that is necessary to maintain a minimum of 30 hours of work per week.

You'd think the Victor Electric system would attract quality people, and it does. For instance, the company recently hired four Sun Yat-Sen University MBAs to fill future management slots. But, consistent with company tradition, they started out, like everyone else, doing piecework on the assembly line.

Victor Electric's profit-sharing incentive system has provided positive benefits for the company as well as for its employees. One company executive estimates that Victor's overall productivity is about double that of its domestic competitors. The company has earned a profit every year since the 1988 and has never missed a quarterly dividend. And Victor has one of the lowest employee turnover rates in Taiwan industry.

Questions:

1. Summarize the important facts in the case?
2. Which theory can be applied to the situation described in the case?
3. Explain the theory?
4. Apply the theory to explain the situation.

三、申論題：(共 30 分)

(一) 行政院蕭院長上任後的內閣人事異動，引發了「該換不換，不該換的卻換下來」的爭議不斷，此爭議的主要問題點為何？試就人力資源管理的觀點評論之。(10分)

(二) 最近報紙引述最高法院某法官在立法院司法、預算聯席會公聽會上說「法官尊嚴應從物質的待遇做起」，「法官脫下法袍和當事人一起等公車的尊嚴在哪裡？」等說法，您同意嗎？為什麼？試就管理的觀點評論之。(10分)

(三) 目前台灣地區產業的人力問題有那些？如何解決？試就人力資源管理的觀點說明之。(10分)

Part I. (選擇一個最適當的答案，每題五分)

- 完成作業的時間，趙一為30分，錢二為38分，孫三為42分，則此資料為
(1) nominal scale (2) ordinal scale (3) interval scale (4) ratio scale
(5) 以上皆非。
- 若研究者提出「 $H_0: \mu_{多媒體法} - \mu_{讀解法} < 0$ 」，則應採 (1) 右尾檢定 (2) 左尾檢定 (3) 雙尾檢定 (4) 以上皆是 (5) 以上皆非。
- 五人公司中全體成員的月薪分別為25000元、22000元、35000元、30000元、200000元，若要說明該公司的薪資情形，則較適合採用哪種集中量數 (1) 算數平均數 (2) 中位數 (3) 眾數 (4) 幾何平均數 (5) 以上皆非。
- 基宏公司全部10000名員工在裝配某一特殊零件上所需的時間為常態分配，平均為 600秒，標準差為30秒。若將裝配的時間進行標準化，則其變異數為 (1) 0 (2) 0.3 (3) 0.6 (4) 0.9 (5) 1。
- 若楠梓加工區的全部勞工中，40%為男性，且其中2%為外籍勞工，女性員工中則有5%為外籍勞工。現從該加工區全部勞工中任意找出一外籍勞工，則該外勞為男性的概率最接近 (1) .11 (2) .21 (3) .31 (4) .41 (5) .51。
- 亞南公司對應徵人員採用自行發展的能力測驗進行徵試，若該能力測驗的分數為常態分配，平均數為60分，大於84分的機率為 6.78%，則該能力測驗的標準差最接近 (1) 6 (2) 12 (3) 14 (4) 16 (5) 18。
- 塑台公司舉辦內部日語訓練，期末並進行測驗，全部員工的成績為常態分配，已知有1/10的員工成績在60分以下，1/4的員工成績在80分以上，則員工日語測驗的平均數最接近 (1) 70.18 (2) 70.78 (3) 73.18 (4) 73.78 (5) 75.18。
- 同大公司去年對員工進行員工滿意度普查，平均滿意分數為5。若今年全體員工平均滿意分數為6，現隨機調查16人，平均滿意分數為6，標準差為2，在 $\alpha=.01$ 下，對 $H_0: \mu_{今年} = \mu_{去年}$ ，進行抽樣檢定，則發生第二型錯誤 β 的概率最接近 (1) 0.4293 (2) 0.4793 (3) 0.6293 (4) 0.6793 (5) 0.8293。
- 大台公司去年對全體顧客進行員工滿意度調查，平均滿意分數為3。現今隨機調查49名顧客，平均滿意分數為3.10，標準差為0.35， $\alpha=.01$ ，若採用 p 值法檢定顧客滿意是否提高時，則 p 值最接近 (1) 0.0100 (2) 0.0288 (3) 0.4772 (4) 0.5288 (5) 0.9772。
- 碩華公司針對16名新進裝配員，隨機分成二組，分別採用二種不同的裝配訓練，半年後各組裝配員的裝配速度如下表，則二種訓練方式的效果如何 ($\alpha=.05$)？ (1) 二式的效果一樣 (2) 甲式效果較佳 (3) 乙式效果較佳 (4) 以上皆是 (5) 以上皆非。

甲式	86	82	84	83	84	83	85	87
乙式	83	81	84	72	79	85	78	86

Part II. (Please show your calculations and circle your answers)

1. The defective rate of machine A is P_A , machine B is P_B . It is said that $P_A - P_B > 0.05$. To test the hypothesis, 100 products from machine A are randomly selected which yielded 30 defectives; 200 from machine B yielded 40 defectives. What is the P-value of this test? What is the conclusion? (10%)

2. C1, C2 are two sets of sample data from population 1 and 2 stored in Column 1, 2, respectively. N is the number of data in the Column. MU means the population mean or expected value. SE MEAN is the standard error. CI means Confidence Interval. NE means Not Equal. P is the p-value. DF is the Degrees of Freedom. Given the following output from MINITAB:

TWOSAMPLE T FOR C1 VS C2

	N	MEAN	STDEV	SE MEAN
C1	50	96.8	10.4	1.5
C2	50	109.2	13.1	1.8

95 PCT CI FOR MU C1 - MU C2: (-17.1, -7.7)
TTEST MU C1 = MU C2 (VS NE): T=-5.26 P=0.0000 DF=93.4

Please give at least 2 inferences that you may find from the output about the difference between population means MU of C1 and MU of C2. (10%)

3. Given the following information from MINITAB:

	N	MEAN	STDEV	SE MEAN
C2	50	109.2	13.1	1.8
C3	50	99.1	16.2	2.3

- (a) Assume that the populations have equal variance, Find a 90% confidence interval for $MU C2 - MU C3$ (5%)
- (b) With equal population variances, test if $MU C2 > MU C3$ at 0.05 significance level. (5%)

4. Given the regression results from MINITAB:

THE REGRESSION EQUATION IS
 $C4 = 16.4 + 0.879 C6$

COLUMN	COEFFICIENT	ST. DEV. OF COEF.
Constant	16.4087	0.2842
C6	0.87885	0.04004

S = 0.6109
R-SQUARED = 92.7 PERCENT

ANALYSIS OF VARIANCE

DUE TO	DF	SS	MS=SS/DF
REGRESSION	1	179.79	179.79
RESIDUAL	38	14.18	0.37
TOTAL	39	193.98	

- 1) Do a t-test to see if the model is significant at 0.05 level. (5%)
- 2) If C6 is increased by 10 units, what will happen to C4? (5%)

5. Given the following results from MINITAB: (as a continuation of 4.)

THE REGRESSION EQUATION IS
 $C4 = 13.1 + 0.574 C6 + 0.0523 C7$

COLUMN	COEFFICIENT	ST. DEV. OF COEF.
Constant	13.1438	0.8907
C6	0.57385	0.08710
C7	0.05227	0.01372

S = 0.5247
R-SQUARED = 94.7 PERCENT
R-SQUARED = 94.5 PERCENT, ADJUSTED FOR D.F.

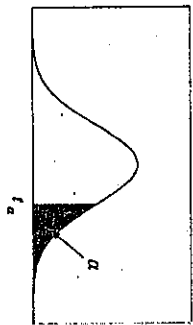
ANALYSIS OF VARIANCE

DUE TO	DF	SS	MS=SS/DF
REGRESSION	2	183.790	91.895
RESIDUAL	37	10.185	0.275
TOTAL	39	193.975	

- 1) Do a hypothesis test at 0.05 significance level to see if the coefficients of C6 and C7 are both zero. (Tell the exact d.f. you should use, and the closest value you choose in your test.) (5%)
 $F(1,30, 0.05) = 4.17$, $F(1,40, 0.05) = 4.08$
 $F(2,30, 0.05) = 3.32$, $F(2,40, 0.05) = 3.23$
- 2) Use the information in 4. to find the coefficient of partial determination between C4 and C7 given that C6 is already in the model. (5%)

t 分配臨界值表

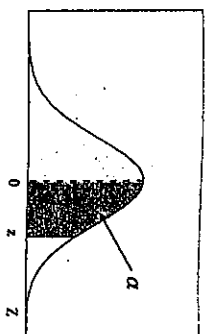
$P(t > t_{\alpha}) = \alpha$



df	$t_{.90}$	$t_{.80}$	$t_{.70}$	$t_{.60}$	$t_{.50}$	df
1	3.078	6.314	12.706	31.821	63.656	1
2	1.886	2.920	4.303	6.965	9.925	2
3	1.638	2.353	3.182	4.541	5.841	3
4	1.533	2.132	2.776	3.747	4.604	4
5	1.476	2.015	2.571	3.365	4.032	5
6	1.440	1.943	2.447	3.143	3.707	6
7	1.415	1.895	2.365	2.998	3.499	7
8	1.397	1.860	2.306	2.896	3.355	8
9	1.383	1.833	2.262	2.821	3.250	9
10	1.372	1.812	2.228	2.764	3.169	10
11	1.363	1.796	2.201	2.718	3.106	11
12	1.356	1.782	2.179	2.681	3.055	12
13	1.350	1.771	2.160	2.650	3.012	13
14	1.345	1.761	2.145	2.624	2.977	14
15	1.341	1.753	2.131	2.602	2.947	15
16	1.337	1.746	2.120	2.583	2.921	16
17	1.333	1.740	2.110	2.567	2.898	17
18	1.330	1.734	2.101	2.552	2.878	18
19	1.328	1.729	2.093	2.539	2.861	19
20	1.325	1.725	2.086	2.528	2.845	20
21	1.323	1.721	2.080	2.518	2.831	21
22	1.321	1.717	2.074	2.508	2.819	22
23	1.319	1.714	2.069	2.500	2.807	23
24	1.318	1.711	2.064	2.492	2.797	24
25	1.316	1.708	2.060	2.485	2.787	25
26	1.315	1.706	2.056	2.479	2.779	26
27	1.314	1.705	2.052	2.473	2.771	27
28	1.313	1.701	2.048	2.467	2.763	28
29	1.311	1.699	2.045	2.462	2.756	29
∞	1.282	1.645	1.960	2.326	2.576	∞

標準常態累加機率值表

$P(0 < Z < z) = \alpha$



z	.00	.01	.02	.03	.04	.05	.06	.07	.08	.09
0.0	0.0000	0.0040	0.0080	0.0120	0.0160	0.0199	0.0239	0.0279	0.0319	0.0359
0.1	0.0398	0.0438	0.0478	0.0517	0.0557	0.0596	0.0636	0.0675	0.0714	0.0753
0.2	0.0793	0.0832	0.0871	0.0910	0.0948	0.0987	0.1026	0.1064	0.1103	0.1141
0.3	0.1179	0.1217	0.1255	0.1293	0.1331	0.1368	0.1406	0.1443	0.1480	0.1517
0.4	0.1554	0.1591	0.1628	0.1664	0.1700	0.1736	0.1772	0.1808	0.1844	0.1879
0.5	0.1915	0.1950	0.1985	0.2019	0.2054	0.2088	0.2123	0.2157	0.2190	0.2224
0.6	0.2257	0.2291	0.2324	0.2357	0.2389	0.2422	0.2454	0.2486	0.2517	0.2549
0.7	0.2580	0.2611	0.2642	0.2673	0.2704	0.2734	0.2764	0.2794	0.2823	0.2852
0.8	0.2881	0.2910	0.2939	0.2967	0.2995	0.3023	0.3051	0.3078	0.3106	0.3133
0.9	0.3159	0.3186	0.3212	0.3238	0.3264	0.3289	0.3315	0.3340	0.3365	0.3389
1.0	0.3413	0.3438	0.3461	0.3485	0.3508	0.3531	0.3554	0.3577	0.3599	0.3621
1.1	0.3643	0.3665	0.3686	0.3708	0.3729	0.3749	0.3770	0.3790	0.3810	0.3830
1.2	0.3849	0.3869	0.3888	0.3907	0.3925	0.3944	0.3962	0.3980	0.3997	0.4015
1.3	0.4032	0.4049	0.4066	0.4082	0.4099	0.4115	0.4131	0.4147	0.4162	0.4177
1.4	0.4192	0.4207	0.4222	0.4236	0.4251	0.4265	0.4279	0.4292	0.4306	0.4319
1.5	0.4332	0.4345	0.4357	0.4370	0.4382	0.4394	0.4406	0.4418	0.4429	0.4441
1.6	0.4452	0.4463	0.4474	0.4484	0.4495	0.4505	0.4515	0.4525	0.4535	0.4545
1.7	0.4554	0.4564	0.4573	0.4582	0.4591	0.4599	0.4608	0.4616	0.4625	0.4633
1.8	0.4641	0.4649	0.4656	0.4664	0.4671	0.4678	0.4686	0.4693	0.4699	0.4706
1.9	0.4713	0.4719	0.4726	0.4732	0.4738	0.4744	0.4750	0.4756	0.4761	0.4767
2.0	0.4772	0.4778	0.4783	0.4788	0.4793	0.4798	0.4803	0.4808	0.4812	0.4817
2.1	0.4821	0.4826	0.4830	0.4834	0.4838	0.4842	0.4846	0.4850	0.4854	0.4857
2.2	0.4861	0.4864	0.4868	0.4871	0.4875	0.4878	0.4881	0.4884	0.4887	0.4890
2.3	0.4893	0.4896	0.4898	0.4901	0.4904	0.4906	0.4909	0.4911	0.4913	0.4916
2.4	0.4918	0.4920	0.4922	0.4925	0.4927	0.4929	0.4931	0.4932	0.4934	0.4936
2.5	0.4938	0.4940	0.4941	0.4943	0.4945	0.4946	0.4948	0.4949	0.4951	0.4952
2.6	0.4953	0.4955	0.4956	0.4957	0.4959	0.4960	0.4961	0.4962	0.4963	0.4964
2.7	0.4965	0.4966	0.4967	0.4968	0.4969	0.4970	0.4971	0.4972	0.4973	0.4974
2.8	0.4974	0.4975	0.4976	0.4977	0.4977	0.4978	0.4979	0.4979	0.4980	0.4981
2.9	0.4981	0.4982	0.4982	0.4983	0.4984	0.4984	0.4985	0.4985	0.4986	0.4986
3.0	0.4987	0.4987	0.4987	0.4988	0.4988	0.4989	0.4989	0.4989	0.4990	0.4990

(橫書式)

國立中山大學八十七學年度碩博士班招生考試試題

科目：會計學(人管所碩士班乙組) 共3頁 第1頁

本次考試共有六大題，配分方式見於各題題後，請依序仔細作答，預祝您考試順利！

一、選擇題：(每題2分，共20分)

1. 某公司餘額式試算表不平衡，貸方總和為\$83,600，經追查結果發現，曾有賒購辦公椅\$650的交易，過帳時被誤記為借：辦公設備\$560，及貸：應收帳款\$650，下列有關試算表之敘述何者正確：

- (A) 正確之借方總和\$84,250
- (B) 正確之貸方總和\$83,600
- (C) 更正錯誤前，借方總額\$84,340
- (D) 更正錯誤前，借方總額\$84,160。

2. 大大公司 85 年及 86 年財務報表包含下列錯誤：

	85年	86年
期末存貨	高列\$7,000	低列\$10,000
管理費用	低列\$2,400	高列 \$3,300

若上列錯誤均未發現或更正，則對 86 年稅前純益的影響為：

- (A) 低列\$20,300
- (B) 低列\$17,900
- (C) 低列\$10,900
- (D) 高列\$6,700。

3. 下列項目屬於流動資產者為：

- (A) 以公司為受益人之壽保險現金解約價值
- (B) 應收分期帳款通常於 18 個月內收現
- (C) 備供將來購買土地之現金
- (D) 欲控制被投資公司之有價證券投資。

4. 根據下列資料，試計算「現金及銀行存款」科目餘額：

a 臺銀支票戶調整後餘額	\$48,925
b 郵局活期儲蓄存款	5,000
c 壽險之現金解約價值	20,000
d 零用金	1,000
e 郵票	300
f 遠期支票	2,000
g 銀行本票	3,000
h 償債基金之現金	35,000

- (A) \$77,925 (B) \$64,000 (C) \$58,225 (D) \$57,925。

(橫書式)

國立中山大學八十七學年度碩博士班招生考試試題

科目：會計學(人管所碩士班乙組)

共 3 頁 第 2 頁

5. 下列交易實質上非負債者為：

- (A) 應收帳款擔保借款，另開具支票作為副擔保
- (B) 出售應收帳款，買售銀行無追索權
- (C) 產品融資合約
- (D) 票據向銀行貼現附有追索權，但銀行可要求出售帳款之公司再買回帳款。

6. 因科技的進步，導致公司機器價值減損，則

- (A) 此項價值之減損視為非常損失
- (B) 若機器仍繼續使用，則不認列任何損失
- (C) 調整分錄包含貸記機器設備
- (D) 調整分錄包含貸記累計折舊一機器設備。

7. 下列屬於流動資產者有：

- 1. 應付股票股利將於下月發放
- 2. 一年內到期之應付公司債，將以償債基金償還
- 3. 一年內到期之應付公司債，將轉為股本
- 4. 簽發三個月之票據以償付到期之應付公司債

(A) 零項 (B) 一項 (C) 二項 (D) 三項。

8. 下列何項交易不會使保留盈餘增加？

- (A) 更正上年度管理費用高列之錯誤
- (B) 每股分割成四股之股票分割
- (C) 公司重整(假改組)
- (D) 當期之營業淨利。

9. 某公司將自有建築物以利得方式出售，然後又簽約租回，該租賃為一資本租賃。則此項出售資產利得，應視為：

- (A) 其他收入
- (B) 非常利益
- (C) 遞延利益，逐年攤銷減少租金費用
- (D) 遞延利益，逐年攤銷減少折舊費用。

10. 某公司的流動比率為 3 : 1，速動比率為 1 : 1。若以部分現金預付保險費，則此項交易對流動及速動比率的影響為何？

- | | 流動比率 | 速動比率 |
|-----|------|------|
| (A) | 不變 | 不變 |
| (B) | 不變 | 變小 |
| (C) | 變小 | 變小 |
| (D) | 變小 | 不變 |

二、簡答題

- 1. 會計學有兩大支流：財務會計與管理會計，請扼要說明此兩者之區別。(5%)
- 2. 請簡要說明「人力資源會計」。(5%)
- 3. 何謂作業制成本會計制度(Activity-based Costing System)? 該制度適用於何種行業?(6%)

三、

最近我國生產 SRAM 的半導體業者，被美國裁定高額的反傾銷稅，而生產 DRAM 的業者更是憂心忡忡，深恐也會被控告。政府官員及業者均表示我國特殊的員工分紅配股制度，是造成我國業者被罰的關鍵。請分析我國的員工分紅配股制度為何是業者被罰的關鍵因素？我國業者應該如何因應？(20分)

四、

假設某種產品之單位售價為\$300，單位變動成本為\$210，固定費用為\$4,500。
試作：(15分)

- 1. 損益平衡點之銷貨量為若干？
- 2. 需若干銷貨量，方能賺取利潤\$1,800？
- 3. 為獲取銷貨額之20%的利潤，則須銷售若干單位？
- 4. 如每單位之變動成本增加\$20，固定成本減少\$1,700，其損益平衡點之銷貨量若干？
- 5. 如銷售量為200單位，利潤數為\$3,500，而單位變動成本及固定費用不變，則其單位售價應如何調整？

五. 中山公司每年製造 F-5 零件 100,000 單位，以供內部生產之用，其成本列示如下：

直接材料	\$ 200,000
直接人工	550,000
變動製造費用	450,000
固定製造費用	<u>700,000</u>
合計	\$1,900,000

今有蓮海公司提議每年出售 100,000 單位之 F-5 零件給中山公司，每單位售價為\$15。如果中山公司接受該提議，則目前用以生產 F-5 零件之設備，可按年租金\$150,000 出租給外面之其他企業。除此之外，原分配給 F-5 零件的固定製造費用中，每單位有\$3 可以免除。

試作：

中山公司應否接受蓮海公司之提議。(13分)

六. 下列為中山公司 A、B 兩部門的資料：

	A 部門	B 部門
銷貨收入	\$2,100,000	\$6,300,000
營業淨利	147,000	504,000
營業資產	700,000	2,800,000

試作：

- 1. 計算 A、B 兩部門的投資報酬率。(8分)
- 2. 假設公司採用剩餘利潤衡量績效且必要報酬率為 10%，計算 A、B 兩部門的剩餘利潤。(8分)

一、甲勞工任職於A公司，有意跳槽至B公司，與B談妥四月一日到職上班。甲於過完農曆年領完年終獎金後，二月十五日依規定向A遞出辭呈。不料三月二十日甲接獲B通知取消雇用後，得知A尚未批准其辭呈亦尚未覓妥接替人選，遂想撤回辭呈卻遭A拒絕。請討論：

(1) 甲是否有權向A主張撤回辭呈繼續上班？(20分)

(2) 甲是否可向B主張何種權利？(15分)

二、下列三種情況，何者能得到勞工保險條例規定之職業災害補償，請逐一檢視並說明理由。(15分)

(1) 甲趁個人輪休時至工廠接其任職於同一家工廠之妻下班，在會客室等候時，突遭掉落之電扇葉片擊中頭部。

(2) 乙擔任之工作非常輕鬆，且任職以來從未加班，不料某日乙於工作時打瞌睡致手腕被機器夾傷。經查證得知乙已連續一週熬夜打麻將。

(3) 丙為夜校學生，白天於7-11上班。某日下班後騎機車直接至夜校上課途中遭他車撞及受傷，經查證丙係依往日慣例路線行車，且未違反交通規則。

三、近年來，有關我國勞工的退休制度一直是爭議的焦點，其中又以「勞工老年附加年金保險制」與「公積金制度」的爭議最受矚目，請比較此兩種退休金制度與現行勞動基準法退休金制度的差異，並論述不同的勞工退休金制度對勞動市場可能的影響。(25分)

四、許多研究者已經指出「職場的轉變和革新」(workplace transformation and innovation)是近年來人力資源管理發展的新趨勢 [Appelbaum & Batt, 1994; Kochan, Katz, & McKersie, 1986]，這種轉變和革新包括逐漸增加使用外包制度、雇用更多的部份工時或臨時人員、讓員工參與更多的組織決策、減少組織的層級、和給予員工更大的工作自主權，請論述此種職場的轉變和革新對於勞資關係可能的影響，以及政府勞工政策可能的因應之道。(25分)

12 points for Problems 1-7, 16 points for Problem 8.

1. Let n and r be two positive integers and $n > r$. Prove that $[n/r] \geq n/2r$, where $[x]$ is the integer part of x ; that is $[7.2] = 7, [6] = 6$.

2. Show that there is no polynomial $p(x)$ such that, for each positive integer n ,

$$p(n) = \log 1 + \log 2 + \dots + \log n.$$

3. Find

$$\int \frac{1}{(x^2 - 4x + 4)(x^2 - 4x + 5)} dx.$$

4. Evaluate the limits

$$\lim_{x \rightarrow 0} \left(\frac{1}{x} - \frac{1}{e^x - 1} \right).$$

5. Prove that

$$f(x) = \frac{1}{\log(1 + 1/x)} - x, \quad x \geq 1,$$

is an increasing function.

6. Test the following series for convergence or divergence.

$$\frac{1}{3} + \frac{1}{3\sqrt{3}} + \frac{1}{3\sqrt{3}\sqrt[3]{3}} + \dots + \frac{1}{3\sqrt{3}\sqrt[3]{3}\dots\sqrt[3]{3}} + \dots$$

7. Find the points on the curve of intersection of the two surfaces $x^2 - xy + y^2 - z^2 = 1$ and $x^2 + y^2 = 1$ which are nearest to the origin.

8. (4 points) (i) Find

$$\int_0^{\infty} t e^{-t} dt.$$

(12 points) (ii) For what s does the following integral converge?

$$\int_0^{\infty} t^{s-1} e^{-t} dt.$$

一. 勞工管理問題個案(試分析下列個案, 並說明理由及法律依據)(50分)

(一) 正雄從二十六歲就進入大昌製造工業公司台北總廠擔任採購科辦事員, 明年正雄將滿六十歲, 準備自公司退休, 安享天年。詎料, 今年公司竟未經正雄同意, 擅以業務需要為由, 將正雄調到高雄廠擔任鑄模技師, 試問正雄可否拒絕報到? 該公司在這波人事調動中, 同時將擔任總務科科長的文雄調往素有大昌公司火燒島¹之稱的三峽高溫鑄模廠擔任總務科長, 文雄心感被貶調, 試問可否拒不接受該項調動? (20分)

(二) 義雄在大昌製造公司擔任副總經理, 因想從事公益活動, 乃向公司呈遞辭呈, 後經董事長極力慰留, 才打消辭意。詎料, 該公司最近改選董事長, 新任董事長為安插親信, 竟找出義雄半年前所提的辭呈並批示「准予辭職」。試問該公司上開行為是否合法? 義雄應循何種法律救濟途徑尋求救濟? (20分)

(三) 武雄任職於大昌運輸公司, 某日上班途中, 不幸被砂石車撞斷大腿, 致成殘廢¹, 該公司遂以武雄無法繼續擔任攀高爬低的工作, 不能勝任其所擔任之工作為由, 經預告並發給預告期間工資及資遣費後, 予以資遣, 試問是否適法? (10分)

—續接下一頁—

二、個案研討 (共 50 分)

(一) 個案介紹

鴻奇公司創立於 1976 年，最初資本額為 100 萬元，員工十一人，從事電視遊樂器生產、資訊產品設計以及代理 ZILOG 微處理器等项目。並隨後與大亞電腦合辦『鴻亞處理機研習中心』，以及代理 Z80 微處理機，而大幅拓展其業務。1981 年轉投資成立鴻奇電腦，資本額一千萬，在新竹科學園區設廠，跨入資訊產品製造業。1985 年首度跨越國界，在日本、德國成立分公司，並於 1987 年將原來個人電腦品牌 "Aultitech" 更換成 "Mcer"，正式邁入國際行銷時代。隨後進行一系列國際購併活動，包括 1987 年購併美國高點電腦公司。1980 年購併美國普通出版實驗室，1990 年購併美國康斯電腦公司。國際合資事業則包括 1989 年與美商德州儀器成立生產 DRAM 的德奇半導體，1991 年與德國賓士集團旗下 Temic 公司成立國奇公司，1994 年與墨西哥經銷商 Computer 合資成立拉丁美洲鴻奇公司。目前集團下的事業群及轉投資企業超過五十家。其全球組織中，地區性事業群(RBU)包括鴻奇北美洲公司、鴻奇歐洲公司、鴻奇國際公司、鴻奇拉丁美洲公司、鴻奇科技公司；策略性事業群(SBU)包括鴻奇電腦公司、明奇電腦公司、德奇半導體公司、高智科技公司、國奇電子公司、第一波文化事業公司。

鴻奇集團之跨國組織型態與控制模式係以『主從架構』(client-sever framework) 為骨幹，採分權式管理，維持各事業體自主與彈性，卻不失績效要求。以公司旗下的鴻奇國際公司為例，其運作是由台北公司負責所有後勤相關業務事宜，包括售後服務、財務、技術服務等方面之支援。而由新加坡公司負則業務事宜，受管轄區域擁有完全的管理自主權，但同時也分享鴻奇公司之核心技術和市場經驗，此即為主從架構模式。在跨國組織的電腦化管理上，台北的總部扮演著『集中控制的角色』，以追求經濟規模。據點間的聯繫，則有賴電腦系統的建立通盤管理。

1995 年鴻奇公司為在亞洲建立物流中心，且希望藉由海外投資設廠大幅提高公司生產量，因而在菲律賓蘇比克灣的自由港區設立海外第一個電腦工廠，此次的投資設廠不同於以往的組裝模式，以往主機板和零件由台灣送至全球 39 個廠，再針對當地顧客需求組裝成電腦，並銷售至其他地區。而菲律賓的設廠則是進一步在當地設廠生產主機板，過去在美國南美和歐洲等地區的投資是採用組裝模式，針對當地銷售市廠行銷，為區域事業單位(Regional Business Unit, 簡稱 RBU)，鴻奇擁有一半股權，而菲律賓廠則是純生產廠，屬策略性事業單位(Strategic Business Unit, 簡稱 SBU)，擁有百分之百股權。菲律賓廠定位在生產中階產品，年產量最高可達約 500 萬片主機板，而新竹廠的定位則為發展高階產品，年產量最高可達約 200 萬片主機板。

— 續接下一頁 —

菲律賓人天性不喜歡要求別人或『唱黑臉』，平常人與人相處平和融洽，社會權力差距 (power distance) 較小，這些民族性與台灣人有很大差別，文化亦有差距，蘇比克灣廠張廠長與王副廠長對此有深刻認知，因此他們都認為『不能以台灣人的觀點去要求菲律賓員工，需要一些時間彼此認識』，因此鴻奇目前沒有一套完整的訓練方式，但王副廠長說『我們會採用漸進方式的方式來訓練他們』。此外由於菲律賓人習慣以『yes』的態度回應別人，較習慣接受命令，因此較缺乏創新能力，缺乏創新能力與創新文化不符鴻奇的企業精神。

另外，鴻奇公司為使派外人員能有充分的時間適應當地環境充分發揮其能力及功能，鴻奇派外任期通常訂為三年以上。派外人員若因業務本身特性，可訂為三年以下之任期，但大多數例子多不少於一年。當公司派外人員在同一地區(Region)任期超過三年以上時，鴻奇規定得由派外人員、派駐地直屬主管及國內行政部溝通協調，將之納入當地僱用者之行政體系管理之。

鴻奇早期國際派外經驗不甚成功，許多駐外回任人員都有工作不適應的問題，並且對公司也常有不滿的反應，甚至有跳槽離職之情形發生。

(二) 問題討論

1. 請問作為一個面對國際激烈競爭的高科技公司，您認為鴻奇公司應採用那些合適的人力資源管理措施(5分)? 原因何在(5分)?
2. 國際人力資源管理有那些不同型態，請以「全球整合」與「地方差異回應」兩個構面圖示之(5分)? 您認為鴻奇公司屬於那一種型態，為什麼(5分)?
3. 對於菲律賓子公司的各階與各項功能主管的任用，您認為在不同國籍上應如何考量其優缺點(5分)? 在長短期方面有何任用策略(5分)?
4. 對於菲律賓廠的本土技術人員與主管的文化差異，應如何訓練較為有效，請分別提出建議(10分)? 對該公司國際人才的培育，您有何建議(5分)?
5. 您認為公司應有那些有效的駐外回任管理措施(5分)?